

Informe epidemiológico

COVID-19

Actualización al 25 de mayo de 2021

**DEPARTAMENTO DE VIGILANCIA EN SALUD - ÁREA VIGILANCIA EN SALUD DE LA
POBLACIÓN -
DIRECCIÓN GENERAL DE LA SALUD**



Contenido

Contenido.....	1
Resumen.....	2
Glosario.....	3
Situación actual.....	4
Caracterización temporal de los casos.....	4
Caracterización de los casos.....	5
Caracterización geográfica de los casos.....	8
Monitoreo de mortalidad.....	11
Anexo.....	13



Resumen

A la fecha se registran 271859 casos confirmados por laboratorio acumulados de COVID-19 en Uruguay:

- En las últimas tres semanas se registra un aumento en el número de casos semanales acumulados.
- El análisis de casos acumulados a la fecha, muestra que de cada 100 casos, 96 requirieron manejo ambulatorio únicamente y 4 algún tipo de cuidado hospitalario (3 en cuidados moderados y 1 requirió ingreso a CTI).
- Se identifica un aumento de los ingresos hospitalarios a UCI y cuidados moderados coincidente temporalmente con el momento de identificación de circulación de la variante P1 en Uruguay.
- De los casos confirmados, 7550 corresponden a trabajadores de la salud, 19 de ellos fallecidos.
- El 86% de los casos confirmados se consideran recuperados a la fecha.
- La letalidad es de 1,46% y la mortalidad es de 112,52 por 100 mil habitantes.
- La gravedad y la letalidad son significativamente más altas entre los hombres.
- Los departamentos con incidencia acumulada en los últimos 7 días mayor a la nacional, son: Maldonado, Montevideo, Paysandú, Salto, San José, y Tacuarembó.



Glosario

CIH: Unidad de Control de Infecciones Hospitalarias.

DEVISA: Departamento de Vigilancia en Salud

DLSP: Departamento de Laboratorios de Salud Pública (División Epidemiología, Dirección General de la Salud, Ministerio de Salud Pública).

ELEPEM: establecimiento de larga estadía para personas mayores.

EPOC: enfermedad pulmonar obstructiva crónica.

ETI: enfermedad tipo Influenza.

FIS: fecha de inicio de síntomas.

IRAG: infección respiratoria aguda grave.

MSP: Ministerio de Salud Pública.

OMS: Organización Mundial de la Salud.

RIQ: rango intercuartílico.

SEPI: semana epidemiológica.

SG-DEVISA: Sistema Informático de gestión del Departamento de Vigilancia en Salud.

SNIS: Sistema Nacional Integrado de Salud.

UCI: Unidad de Cuidados Intensivos.



Situación actual

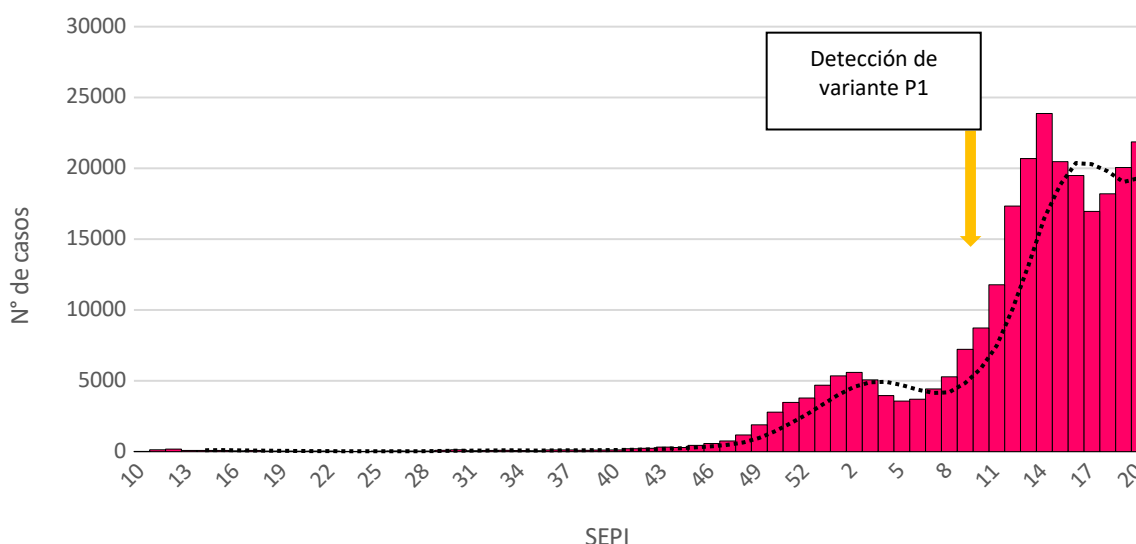
A continuación, se presenta la situación epidemiológica de COVID-19 en Uruguay actualizada a la fecha, utilizando como fuente de datos el SG-DEVISA.

El día 13 de marzo, se realizó la primera confirmación de un caso de COVID-19 en Uruguay. Desde la fecha se han **confirmado por laboratorio 271859 casos** (incidencia acumulada de 7699,40 casos por 100.000 habitantes).

Caracterización temporal de los casos

Desde la semana epidemiológica 5 de este año se evidencia un aumento sostenido en el número de casos, con un máximo en la SE 14. A partir de esa semana, se registró un leve descenso, aumentando nuevamente en las últimas tres semanas. En el gráfico 1 se muestra la curva epidémica según la semana epidemiológica correspondiente a la fecha de inicio de síntomas o fecha de resultado de los casos confirmados. En el gráfico 2 se observa la evolución de casos confirmados acumulados.

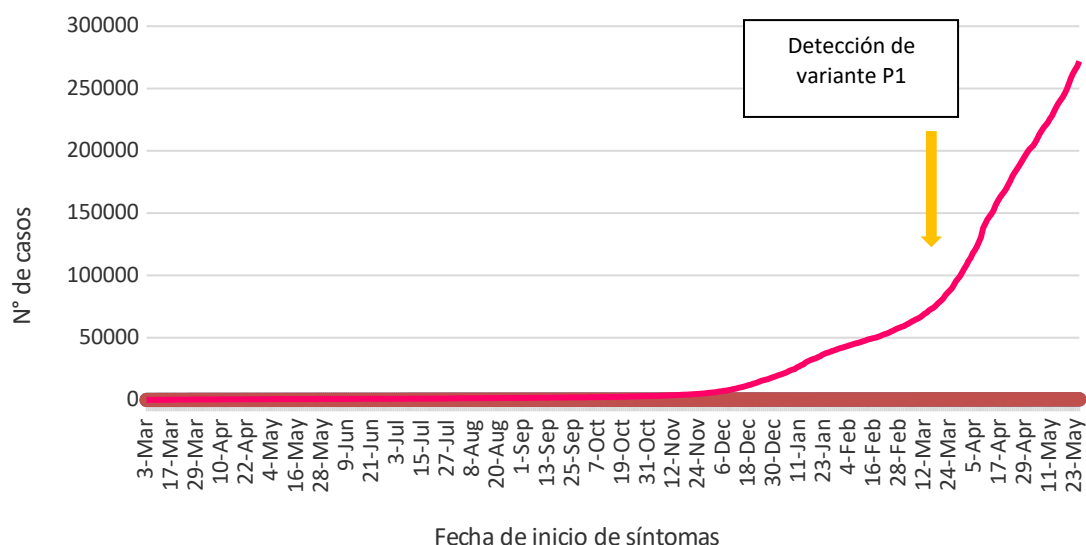
Gráfico 1. Distribución de casos confirmados de COVID-19, según semana epidemiológica. Uruguay, 2020 (al 25/05/2021).



Nota: La línea continua corresponde a la media móvil de 5 períodos (semanas). Fuente: elaborado por Departamento de Vigilancia en Salud con datos del Sistema de Gestión.



Gráfico 2. Distribución de casos confirmados acumulados de COVID-19, según fecha de inicio de síntomas o fecha de resultado. Uruguay, 2020 - 2021 (al 25/05/2021).



Fuente: elaborado por Departamento de Vigilancia en Salud con datos del Sistema de Gestión.

Caracterización de los casos

El 51,91% del total de los casos confirmados son del sexo femenino, siendo la incidencia para este sexo de 7757,1 por 100.000 mujeres. La incidencia para el sexo masculino es de 7579,4 por 100.000 hombres. En la tabla 1 se observa la incidencia acumulada de la enfermedad para cada grupo de edad y en el gráfico 3 la distribución de los casos según sexo y edad.

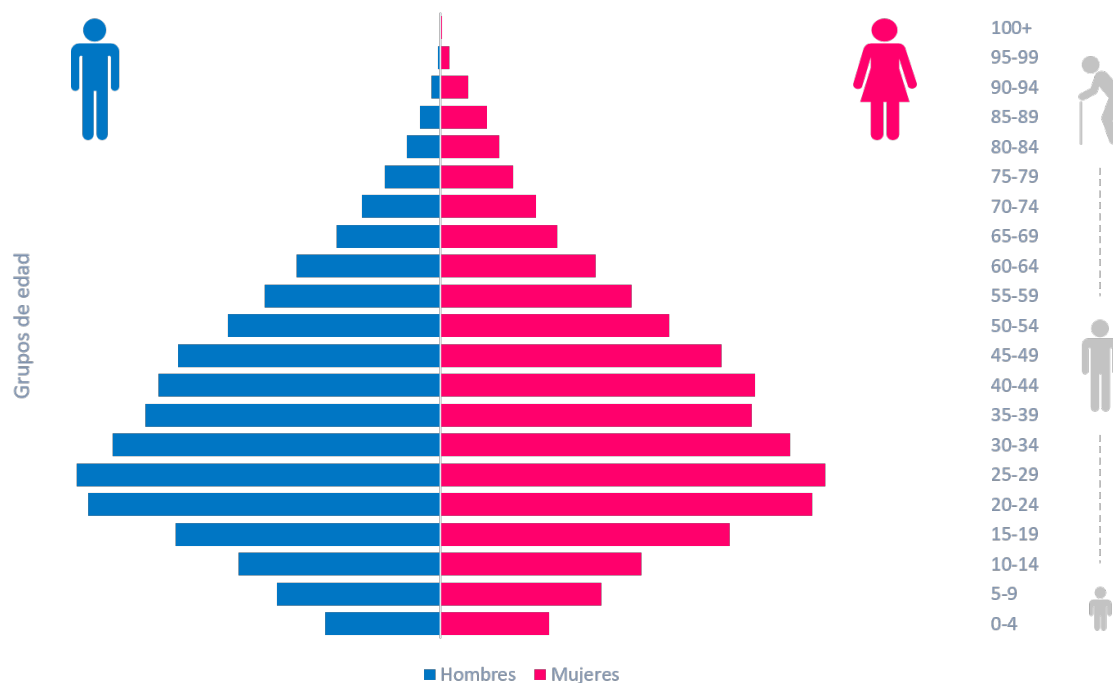
Tabla 1. Distribución de casos confirmados e incidencia acumulada de COVID-19 según sexo y grupo de edad. Uruguay, 2020 - 2021 (al 25/05/2021).

Grupo de edad	Sexo		Sin dato	Total	Incidencia acumulada*
	F	M			
Menor a 15	17511	17905	24	35440	5101.98
15 a 24	24616	22999	5	47620	9110.18
25 a 34	27370	25786	9	53165	10436.30
35 a 44	23335	21507	11	44853	9367.03
45 a 54	18996	17697	13	36706	8629.88
55 a 64	12906	11929	8	24843	6457.78
65 a 74	7927	6781	3	14711	5294.74
75 y más	8051	4534	21	12606	5309.40
Sin dato	423	582	910	1915	NC
Total	141135	129720	1004	271859	7699.40

* por 100.000 habitantes. NC: no corresponde. F: femenino. M: masculino. Fuente: elaborado por Departamento de Vigilancia en Salud con datos del Sistema de Gestión.



Gráfico 3. Distribución por sexo y edad de casos confirmados de COVID-19. Uruguay, 2020-2021 (al 25/05/2021).



Fuente: elaborado por Departamento de Vigilancia en Salud con datos del Sistema de Gestión.

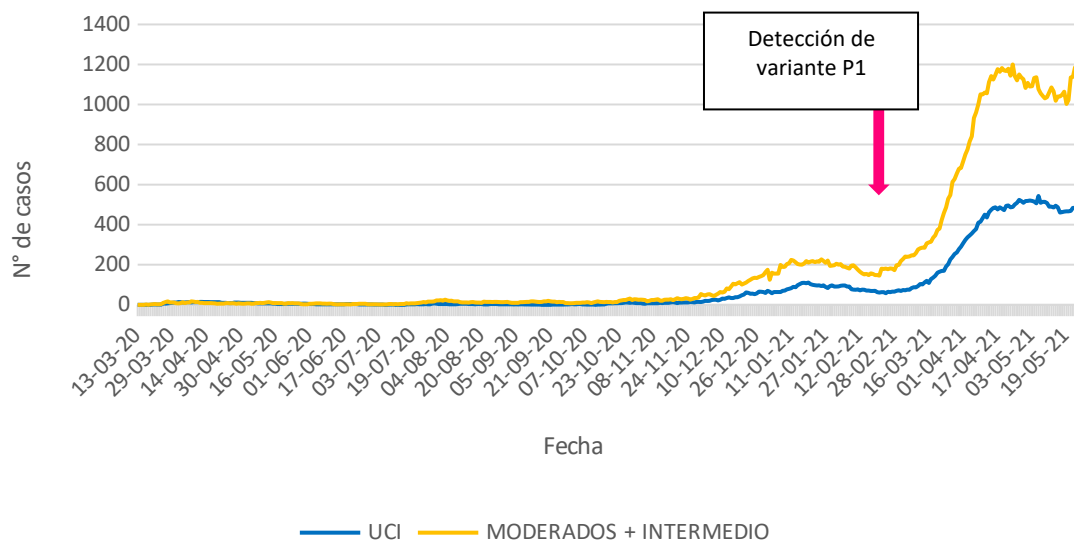
Del total de casos confirmados, 11099 (4,1%) requirieron ingreso hospitalario, 8144 de ellos (3,0% del total) a cuidados moderados (sala).

Un total de 2955 pacientes (1,1% del total de casos confirmados, 26,6% de los que requirieron ingreso hospitalario) requirieron ingreso a UCI.

En el gráfico 4 se observa la evolución diaria de los casos ingresados en cuidados moderados y CTI. Se identifica un aumento de los ingresos hospitalarios a UCI y cuidados moderados coincidente temporalmente con el momento de identificación de circulación de la variante P1 en Uruguay.



Gráfico 4. Número de casos confirmados de COVID-19 ingresados en unidades de cuidados intensivos y en cuidados moderados por día. Uruguay, 13 de marzo de 2020 al 25 de mayo de 2021.

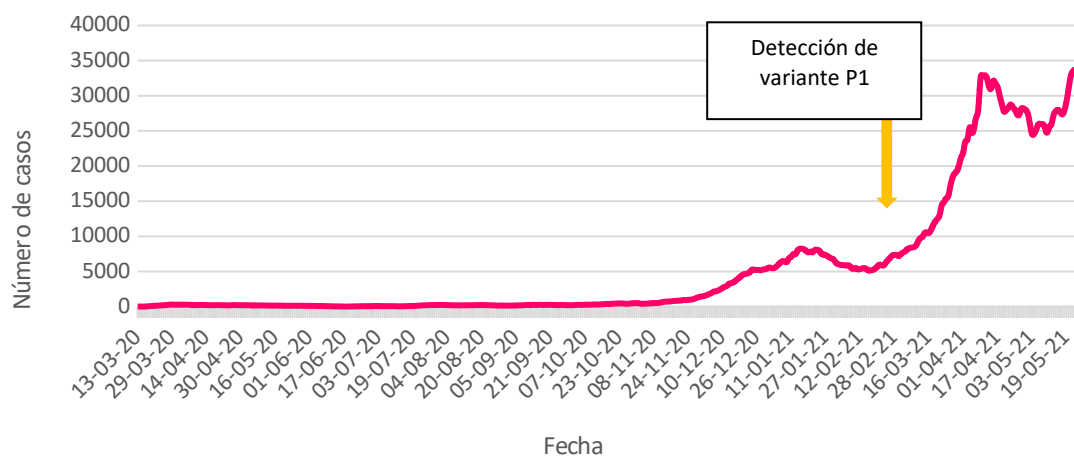


Fuente: elaborado por DEVISA con datos de relevamiento telefónico diario a instituciones prestadoras integrales de salud.

A la fecha del presente informe hay 34257 casos activos y 487 de ellos (1,42%) se encuentran ingresados en UCI. La mediana del porcentaje diario de casos activos ingresados a CTI es de 1,47% con un RIQ de 1,14 a 2,53%.

En el gráfico 5 se observa la evolución diaria de casos activos desde la confirmación del primer caso.

Gráfico 5. Número de casos confirmados de COVID-19 activos por día. Uruguay, 13 de marzo de 2020 al 25 de mayo de 2021.

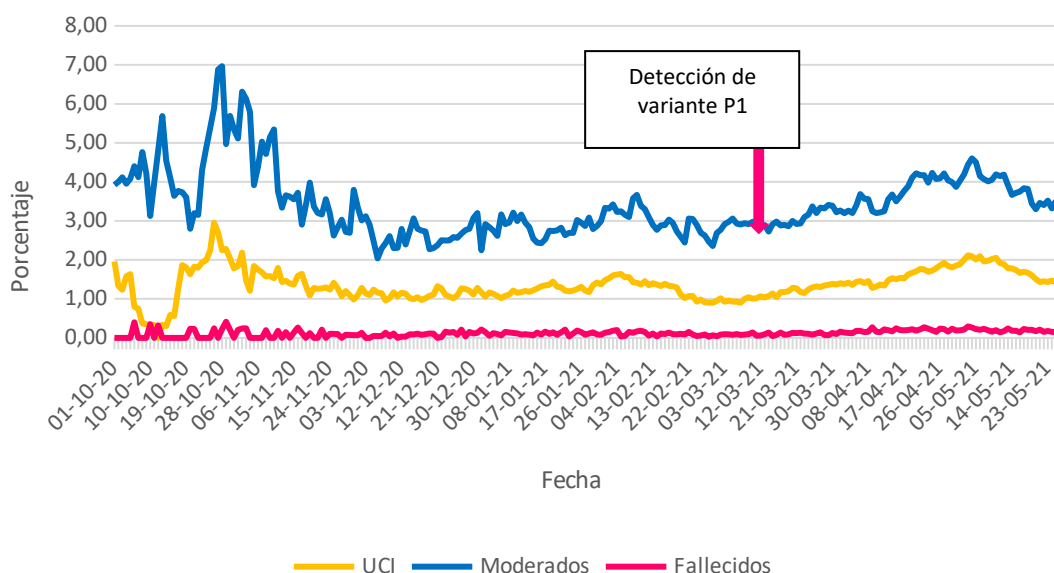


Fuente: elaborado por Departamento de Vigilancia en Salud con datos del Sistema de Gestión.



En el gráfico 6 se observa la proporción de ingresos en sala, en UCI y fallecidos en el total de activos.

Gráfico 6. Proporción de casos confirmados ingresados en sala, en UCI y fallecidos en el total de activos según día. Uruguay, 1 de octubre de 2020 al 25 de mayo de 2021.



Fuente: elaborado por Departamento de Vigilancia en Salud con datos del Sistema de Gestión.

Hasta la fecha se consideran recuperadas un total de 233629 personas.

En cuanto a las poblaciones que se desempeñan en áreas esenciales, se identificaron 7550 casos confirmados que corresponden a personal de salud. Del total de casos confirmados en trabajadores de la salud, a la fecha 7119 están recuperados, 412 activos y 19 fallecieron.

Al 25 de mayo, se identificaron 1032 embarazadas con diagnóstico de SARS-CoV-2, cinco de ellas evolucionando al fallecimiento.

Caracterización geográfica de los casos

Los 271859 casos confirmados hasta la fecha se distribuyeron en los 19 departamentos. En la tabla 2 se presenta la distribución de los casos confirmados por departamento según la condición actual del caso (activo, fallecido o recuperado).



Tabla 2. Distribución de casos confirmados de COVID-19 según departamento de residencia y condición actual del caso. Uruguay, 2020 - 2021 (al 25/05/2021).

Departamento	Casos activos	Casos recuperados	Fallecidos*	Total de casos
Artigas	765	5463	86	6314
Canelones	4915	34713	470	40098
Cerro Largo	400	6669	118	7187
Colonia	1265	5270	96	6631
Durazno	428	2769	53	3250
Flores	224	565	8	797
Florida	467	3498	47	4012
Lavalleja	376	1800	16	2192
Maldonado	1872	7892	113	9877
Montevideo	15166	113890	2042	131098
Paysandú	1326	5060	80	6466
Río Negro	471	4261	108	4840
Rivera	616	10807	178	11601
Rocha	319	2432	37	2788
Salto	2065	7633	148	9846
San José	1388	7328	96	8812
Soriano	809	4211	124	5144
Tacuarembó	1125	7047	108	8280
Treinta y Tres	260	2321	45	2626
Total	34257	233629	3973	271859

*Se incluye en los fallecidos de Montevideo al ciudadano filipino, tripulante del crucero Greg Mortimer fallecido en ese departamento. En Salto se incluye a un ciudadano brasileiro fallecido en el departamento. En Rivera se incluye un caso que residía en Santa Ana do Livramento pero cursó su enfermedad y falleció en el departamento. Fuente: elaborado por Departamento de Vigilancia en Salud con datos del Sistema de Gestión.

En la tabla 3 se presenta la incidencia acumulada por 100.000 habitantes para cada departamento y la incidencia acumulada de casos diagnosticados en los últimos 7 y 14 días.



Tabla 3. Incidencia acumulada de COVID-19 y diferencia de incidencia acumulada a los 7 y 14 días, según departamento de residencia. Uruguay, 2020 - 2021 (al 25/05/2021).

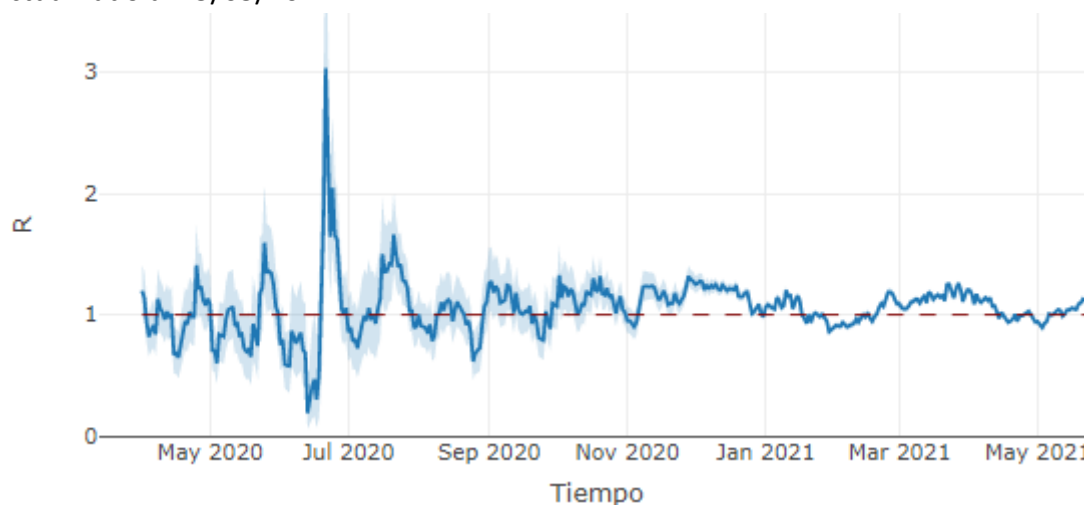
Departamento	IA*	IA* últimos 14 d	Dif IA últimos 14 días **	IA* últimos 7 d	Dif IA últimos 7 días**
Artigas	8523.79	1246.03	280.80	589.94	89.10
Canelones	6641.49	977.39	147.08	505.34	114.95
Cerro Largo	8018.52	550.04	11.16	268.88	41.28
Colonia	5050.38	1150.83	226.20	553.71	87.59
Durazno	5510.81	883.43	-55.96	356.08	-66.13
Flores	3009.25	947.71	328.49	449.31	-3.78
Florida	5787.32	887.14	212.05	509.20	204.84
Lavalleja	3734.31	756.40	275.98	431.01	175.47
Maldonado	5065.00	1177.92	252.81	632.80	157.43
Montevideo	9478.32	1389.67	244.95	713.52	146.19
Paysandú	5393.64	1389.70	363.69	726.55	246.91
Río Negro	8300.75	936.41	185.22	500.79	128.63
Rivera	10639.31	652.98	62.36	285.22	-8.25
Rocha	3755.49	536.11	102.37	288.26	102.37
Salto	7363.86	2020.84	308.88	1016.40	237.09
San José	7450.75	1390.89	204.62	714.47	125.98
Soriano	6144.73	1147.96	103.93	588.91	90.79
Tacuarembó	8913.39	1683.64	268.05	789.07	130.26
Treinta y Tres	5201.55	619.99	-1.98	249.58	-67.35
Total	7699.40	1208.87	207.45	615.65	127.81

* por 100.000 habitantes. IA: incidencia acumulada. d: días. Fuente: elaborado por Departamento de Vigilancia en Salud con datos del Sistema de Gestión. **Diferencia con lo expuesto en el informe anterior de fecha 19 de abril de 2021.

A la fecha de este informe el valor de Rt a nivel nacional fue 1.11. El Rt corresponde a la cantidad de casos secundarios generados por cada persona infectada con SARSCoV-2 para cada día, desde el inicio de la epidemia (gráfico 7).



Gráfico 7. Estimación del número reproductivo (R_t) de COVID-19 en Uruguay. Actualizado al 25/05/2021



Fuente: Agesic – Covid R Monitor

Monitoreo de mortalidad

Hasta la fecha de este informe, fallecieron con diagnóstico de SARS-CoV-2 en el territorio nacional un total de 3973 personas, constituyendo una letalidad de 1,46% y una mortalidad en la población general de 112,52 por 100.000 habitantes. La letalidad en el sexo femenino es de 1,32% mientras que para los casos de sexo masculino es de 1,63%. En la tabla 4 se muestra la distribución de los fallecidos por sexo y grupo etario y en la tabla 5 la letalidad y mortalidad por departamento.

Tabla 4. Distribución de casos fallecidos con diagnóstico de SARS-CoV2, letalidad y mortalidad, según sexo y grupo de edad. Uruguay, 2020 - 2021 (al 25/05/2021).

Grupo de edad	Sexo		Total	Letalidad*	Mortalidad**
	F	M			
Menor a 15	0	2	2	0.01	0.29
15 a 24	6	7	13	0.03	2.49
25 a 34	15	21	36	0.07	7.07
35 a 44	31	55	86	0.19	17.96
45 a 54	99	150	249	0.68	58.54
55 a 64	204	351	555	2.23	144.27
65 a 74	397	598	995	6.76	358.12
75 y más	1109	926	2035	16.14	857.10
Sin dato	0	2	2	NC	NC
Total	1861	2112	3973	1.46	112.52

* por 100 casos. ** por 100000 habitantes. Fuente: elaborado por Departamento de Vigilancia en Salud con datos del Sistema de Gestión.

Tabla 5. Distribución de letalidad y mortalidad por departamento. Uruguay, 2020 - 2021 (al 25/05/2021).



Departamento	Letalidad*	Mortalidad**
Artigas	1.36	116.10
Canelones	1.17	77.85
Cerro Largo	1.64	131.65
Colonia	1.45	73.12
Durazno	1.63	89.87
Flores	1.00	30.21
Florida	1.17	67.80
Lavalleja	0.73	27.26
Maldonado	1.14	57.95
Montevideo	1.56	147.64
Paysandú	1.24	66.73
Río Negro	2.23	185.22
Rivera	1.53	163.24
Rocha	1.33	49.84
Salto	1.50	110.69
San José	1.09	81.17
Soriano	2.41	148.12
Tacuarembó	1.30	116.26
Treinta y Tres	1.71	89.14
Total	1.46	112.52

* por 100 casos. ** por 100000 habitantes. Fuente: elaborado por Departamento de Vigilancia en Salud con datos del Sistema de Gestión.

Anexo

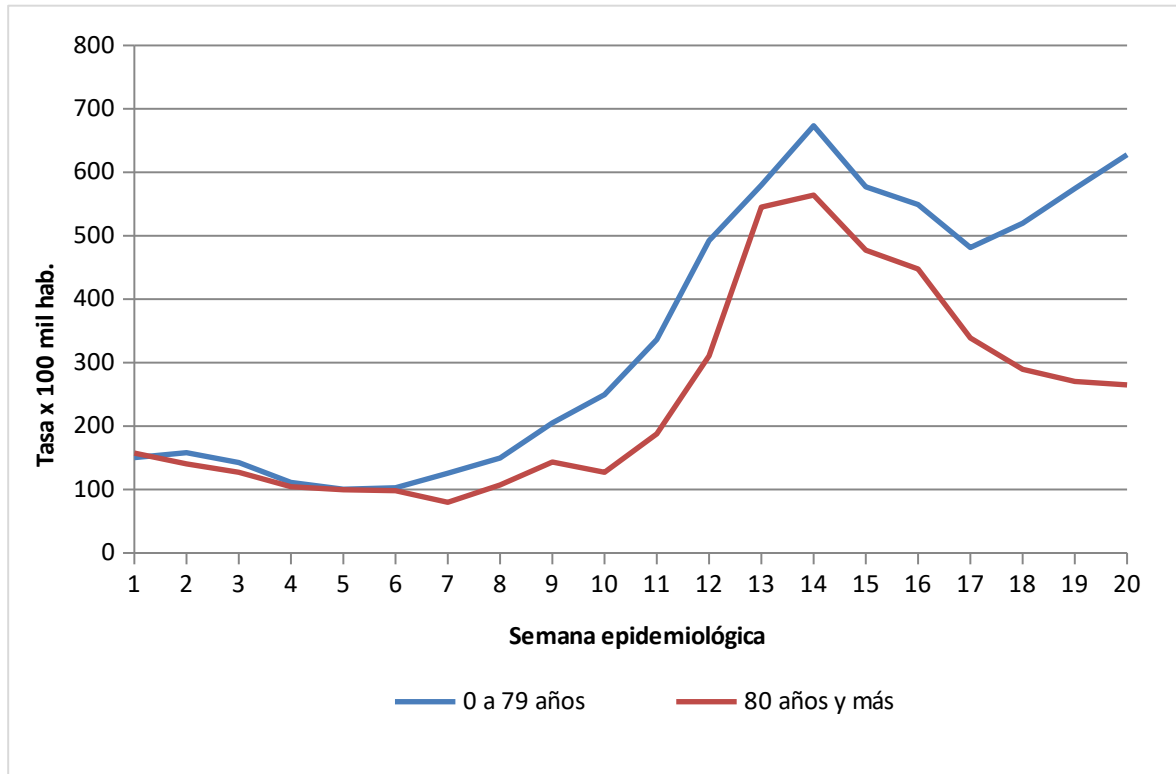
Casos confirmados y tasa de incidencia de COVID-19, según semana epidemiológica y grupo de edad.

Distribución de casos confirmados y tasa de incidencia de COVID-19, según semana epidemiológica y grupo de edad. Uruguay, 2021.

SEPI		Edad																											
		0a - 9a	Tasa	10a- 19a	Tasa	20a- 29a	Tasa	30a- 39a	Tasa	40a- 49a	Tasa	50a- 59a	Tasa	60a- 64a	Tasa	65-69	Tasa	70-74	Tasa	75-79	Tasa	80-84	Tasa	85-89	Tasa	90 y más	Tasa	Sin dato	Total
2021	1	293	64.3	547	112.7	1073	202.1	961	197.0	838	179.1	705	174.0	256	137.5	185	117.4	147	116.3	107	108.6	83	118.3	89	201.0	51	187.3	14	5349
	2	347	76.2	759	156.4	1175	221.3	1005	206.0	809	172.9	700	172.8	232	124.6	171	108.5	102	80.7	79	80.2	73	104.1	66	149.1	60	220.4	17	5595
	3	328	72.0	703	144.8	1090	205.3	868	177.9	785	167.8	569	140.4	173	92.9	133	84.4	110	87.1	91	92.3	66	94.1	66	149.1	48	176.3	29	5059
	4	273	59.9	496	102.2	765	144.1	669	137.1	631	134.9	483	119.2	167	89.7	120	76.2	96	76.0	77	78.1	61	87.0	40	90.3	47	172.6	27	3952
	5	260	57.1	421	86.7	693	130.5	611	125.2	593	126.8	445	109.8	151	81.1	94	59.7	91	72.0	54	54.8	65	92.7	38	85.8	38	139.6	15	3569
	6	266	58.4	430	88.6	722	136.0	682	139.8	613	131.0	401	99.0	134	72.0	104	66.0	72	57.0	69	70.0	65	92.7	34	76.8	40	146.9	70	3702
	7	298	65.4	511	105.3	980	184.6	851	174.4	673	143.9	497	122.7	153	82.2	148	93.9	92	72.8	72	73.1	52	74.1	34	76.8	27	99.2	36	4424
	8	360	79.0	614	126.5	1213	228.5	1005	206.0	769	164.4	588	145.1	199	106.9	136	86.3	126	99.7	82	83.2	71	101.2	36	81.3	45	165.3	41	5285
	9	540	118.5	807	166.2	1524	287.1	1422	291.5	1081	231.1	816	201.4	305	163.9	206	130.7	156	123.5	112	113.6	85	121.2	71	160.4	47	172.6	48	7220
	10	671	147.3	1149	236.7	1676	315.7	1667	341.7	1437	307.2	1021	252.0	322	173.0	241	153.0	177	140.1	123	124.8	83	118.3	60	135.5	37	135.9	63	8727
	11	896	196.7	1518	312.7	2221	418.3	2189	448.7	1942	415.1	1461	360.6	438	235.3	335	212.6	281	222.4	163	165.4	130	185.3	77	173.9	59	216.7	72	11782
	12	1145	251.4	2301	474.0	3265	615.0	3123	640.1	2878	615.2	2179	537.8	713	383.0	519	329.4	360	284.9	258	261.8	205	292.2	130	293.6	105	385.6	156	17337
	13	1195	262.3	2441	502.9	3930	740.2	3773	773.3	3347	715.4	2516	620.9	911	489.4	719	456.3	506	400.4	386	391.7	324	461.9	272	614.3	176	646.4	188	20684
	14	1491	327.3	3013	620.7	4708	886.8	4027	825.4	3775	806.9	2840	700.9	1119	601.2	819	519.8	619	489.9	492	499.2	366	521.7	258	582.7	175	642.7	165	23867
	15	1508	331.1	2735	563.4	4055	763.8	3371	690.9	2993	639.8	2341	577.7	956	513.6	726	460.8	529	418.6	411	417.0	331	471.9	180	406.5	165	606.0	165	20466
	16	1555	341.4	2676	551.3	3865	728.0	3158	647.3	2963	633.3	2018	498.0	876	470.6	674	427.8	506	400.4	387	392.7	275	392.0	208	469.8	151	554.6	175	19487
	17	1530	335.9	2511	517.3	3337	628.6	2760	565.7	2591	553.8	1662	410.2	727	390.6	488	309.7	440	348.2	329	333.8	209	297.9	145	327.5	126	462.8	96	16951
	18	1641	360.3	2718	559.9	3742	704.8	3103	636.0	2871	613.7	1722	425.0	636	341.7	488	309.7	458	362.5	295	299.3	179	255.2	145	327.5	86	315.9	119	18203
	19	1760	386.4	3015	621.1	4205	792.0	3523	722.1	3151	673.5	1864	460.0	709	380.9	518	328.8	453	358.5	338	343.0	178	253.7	125	282.3	80	293.8	139	20058
	20	2169	476.2	3241	667.7	4883	919.8	3911	801.6	3232	690.8	1873	462.2	679	364.8	541	343.4	486	384.6	336	340.9	180	256.6	114	257.5	81	297.5	138	21864



Distribución de tasa de incidencia de COVID-19, según semana epidemiológica y grupo de edad. Uruguay, 2021



Se observa que, hasta la semana epidemiológica 17 de 2021, la tendencia de la tasa de incidencia de COVID-19 en personas de 80 y más años de edad, es similar a la de menores de 80.

A partir de la semana 18 las series divergen, la incidencia en menores de 80 años comienza a aumentar, mientras que en la población de 80 y más años de edad, se mantiene el descenso de la incidencia.